



Bericht zur Befragung der Absolventen aus der Erhebung im WiSe 2013/14

IT-Systems-Engineering (1-Fach-BA) (Bachelor of Science)

September 2015

Studierenden-Panel

E-Mail: panel@uni-potsdam.de

WWW: <http://pep.uni-potsdam.de/>

Universität Potsdam

Zentrum für Qualitätsentwicklung in Lehre und Studium

Geschäftsbereich Evaluation

Am Neuen Palais 10

14469 Potsdam

Inhaltsverzeichnis

1	Wussten Sie schon...	2	6.5	Wirtschaftssektor der Tätigkeit	22
2	Einleitung	3	6.6	Beschäftigungsverhältnis	22
3	Urteile zum Studium	4	6.7	Monatliches Bruttoeinkommen	23
3.1	Rückblickende Studienentscheidung	4	6.8	Bundesland der Beschäftigung	24
3.2	Rückblickende Einschätzung zum Wert des Studiums	5	6.9	Vorhandene Fähigkeiten und geforderte Fähigkeiten im Vergleich	25
3.3	Rückblick auf die Erwartungen zu Beginn des Studiums	6	6.10	Adäquate Beschäftigung nach dem Hoch- schulabschluss	26
3.4	Zufriedenheit mit dem Studium	7	A	Anhang	27
4	Weiteres Studium nach Bachelorabschluss	8	A.1	Angaben zur Soziodemographie und zum Studium der Befragten	27
4.1	Aufnahme eines weiteren Studiums	8	A.2	Vergleich zwischen Grundgesamtheit und Befragten	27
4.2	Universität Potsdam als Studienort für weiteres Studium	8	A.3	Angaben zum Rücklauf der Befragung	28
4.3	Motivation zum weiteren Studium	9	A.4	Rücklauf nach Fach und Abschluss	29
5	Stellensuche und Beschäftigungssituation unmittelbar nach Studienabschluss	11	A.5	Fächergruppen des Statistischen Bundes- amtes	30
5.1	Situation nach dem Studium	11	A.6	Zusammensetzung der Vergleichsgruppen	31
5.2	Beginn der Beschäftigungssuche	12			
5.3	Schwierigkeiten bei der Stellensuche	13			
5.4	Dauer der Stellensuche	14			
5.5	Stellensuche	15			
5.6	Wichtige Aspekte für den Arbeitgeber bei der Entscheidung zur Beschäftigung aus Absolventensicht	16			
6	Derzeitige Beschäftigungssituation	18			
6.1	Beschäftigungssituation zum Zeitpunkt der Befragung	18			
6.2	Hauptsächliche Tätigkeit der Beschäftigung	19			
6.3	Berufliche Stellung	20			
6.4	Wirtschaftszweig der Tätigkeit	21			

1 Wussten Sie schon. . .

Der Bachelorabschluss stellt für viele Befragte noch nicht das Ende der Studienzeit dar. Mit 55,8% gab mehr als die Hälfte der AbsolventInnen (WiSe 2010/11 bis WiSe 2012/13) in den nicht lehramtsbezogenen Studiengängen an, dem Bachelorabschluss ein Aufbaustudium folgen zu lassen. Die zweithäufigste Tätigkeit nach dem Bachelorabschluss ist, zum Befragungszeitpunkt im WiSe 2013/14 mit 28,5% die "reguläre Beschäftigung". Ein großer Anteil der AbsolventInnen befindet sich demnach, zum Befragungszeitpunkt bereits im Berufsleben. Bemerkenswert sind die immerhin 30 Personen, die sich zum Zeitpunkt der Befragung bereits in einem Promotionsstudium befanden. Etwas ruhiger gingen es 9 BachelorabsolventInnen (0,9%) an, die eine längere Reise unternahmen.

Im Fragebogen: Was trifft auf Ihre derzeitige Situation zu?

*Auswertung aller BachelorabsolventInnen aus Ein-Fach-Bachelor, Zwei-Fach-Bachelor und 1. Staatsexamen.
Hinweis: Mehrfachnennungen möglich*

Antworten	Absolut	Prozent aller Teilnehmer
Gültig: 953 (91.1%), Fehlend: 93 (8.9%)		
Aufbaustudium (z.B. Masterstudium, ohne Promotion)	532	55.8%
regulär (d.h. nicht zu Ausbildungszwecken) abhängig beschäftigt	272	28.5%
jobben (vorübergehend, studienfern)	127	13.3%
selbständig/freiberuflich tätig	73	7.7%
Vorbereitungsdienst, Referendariat, Vikariat	60	6.3%
nicht erwerbstätig, aber eine Beschäftigung suchend	58	6.1%
Zweitstudium	46	4.8%
Praktikum	39	4.1%
Promotion	30	3.1%
Elternzeit, Erziehungsurlaub	19	2.0%
Fort- und Weiterbildung, Umschulung	11	1.2%
Hausfrau, Hausmann, Familienarbeit	10	1.0%
Trainee	9	0.9%
längere Reise	9	0.9%
Volontariat	8	0.8%

Tabelle 1 – Häufigkeiten: Beschäftigungssituation zum Zeitpunkt der Befragung

2 Einleitung

Angaben zur universitätsweiten Befragung

Der folgende Bericht gibt eine Übersicht zu ausgewählten Ergebnissen für den Studiengang **IT-Systems-Engineering (1-Fach-BA) (Bachelor of Science)**. Er basiert auf der Absolventenbefragung, die im Rahmen des Studierenden-Panels der Universität Potsdam im Wintersemester **2013/14** durchgeführt wurde. Die tabellarischen Darstellungen des Berichts erlauben einen Vergleich zwischen dem Studiengang, der zugehörigen Fächergruppe (FG), der Fakultät und der Universität insgesamt (siehe auch Anhang 6).

Ziel des Berichtes ist es, den Werdegang der AbsolventInnen nach ihrem Abschluss an der Universität Potsdam darzustellen. Darüber hinaus können dem Studiengang wertvolle Informationen zur Weiterentwicklung an die Hand gegeben werden.

Eingeladen zu den Befragungen im Wintersemester 2013/14 wurden alle StudienabsolventInnen, die innerhalb der Wintersemester 2010/11 und Wintersemester 2012/13 ihren Abschluss (BA/1. Staatsexamen/MA/Diplom) erhalten haben. Genaueres zum Rücklauf und dessen Betrachtung nach Fächern kann dem Anhang entnommen werden.

Insgesamt wurden 7421 AbsolventInnen zu den Befragungen eingeladen. 2773 Fälle konnten im bereinigten und plausibilisierten Datensatz für die Ergebnisdarstellung berücksichtigt werden. Für den Studiengang **IT-Systems-Engineering (1-Fach-BA) (Bachelor of Science)** konnten **40** Antworten ausgewertet werden.

3 Urteile zum Studium

3.1 Rückblickende Studienentscheidung

Im Fragebogen: Wenn Sie rückblickend noch einmal die freie Wahl hätten, würden Sie...

	Studiengang			FG MathNat			MathNat Fakultät			Universität		
	\bar{x}	n	s	\bar{x}	n	s	\bar{x}	n	s	\bar{x}	n	s
Antworten: 1=sehr wahrscheinlich; 5=sehr unwahrscheinlich												
wieder dieselbe Hochschule wählen?	1.2	37	0.6	1.9	230	1.0	2.0	266	1.1	2.0	431	1.1
wieder studieren?	1.1	37	0.7	1.3	230	0.7	1.3	266	0.7	1.3	431	0.6
wieder dasselbe (Erst-)Fach wählen?	1.2	37	0.5	1.8	230	1.1	2.0	265	1.3	2.0	427	1.2

Tabelle 2 – Mittelwert (\bar{x}), Anzahl der gültigen Antworten (n), Standardabweichung (s): Rückblickende Studienentscheidung

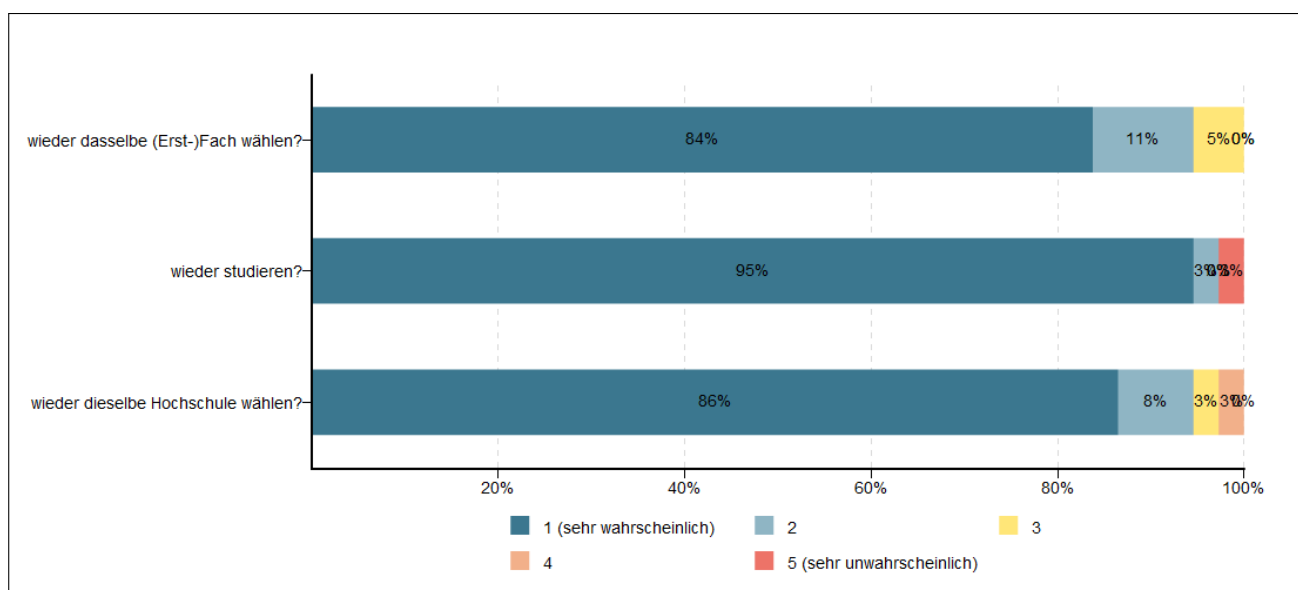


Abbildung 1 – Rückblickende Studienentscheidung

3.2 Rückblickende Einschätzung zum Wert des Studiums

Im Fragebogen: *Worin sehen Sie rückblickend den Wert Ihres Studiums?*

	Studiengang			FG MathNat			MathNat Fakultät			Universität		
	\bar{x}	n	s	\bar{x}	n	s	\bar{x}	n	s	\bar{x}	n	s
Antworten: 1=sehr hohen Wert; 5=gar keinen Wert												
in der Möglichkeit, einen interessanten Beruf zu ergreifen	1.2	37	0.5	1.7	230	0.8	1.7	266	0.8	1.8	433	0.9
in der Chance, mich über eine längere Zeit zu bilden	1.7	38	0.7	1.8	231	0.8	1.9	268	0.9	1.9	435	0.9
in der Verwertbarkeit des Studiums für die berufliche Karriere	1.2	37	0.5	1.9	229	1.0	2.1	266	1.0	2.1	433	1.1
in der Möglichkeit, mich persönlich weiter zu entwickeln	1.6	38	0.7	1.8	231	0.9	1.8	268	0.9	1.8	435	0.9
in der Vermittlung der erforderlichen Kenntnisse für meinen Beruf	1.6	37	0.8	2.1	229	1.0	2.2	266	1.0	2.3	433	1.1
in der Möglichkeit, den studentischen Freiraum zu genießen	2.3	36	1.1	2.8	228	1.3	2.8	265	1.3	2.8	432	1.3

Tabelle 3 – Mittelwert (\bar{x}), Anzahl der gültigen Antworten (n), Standardabweichung (s): Rückblickende Einschätzung zum Wert des Studiums

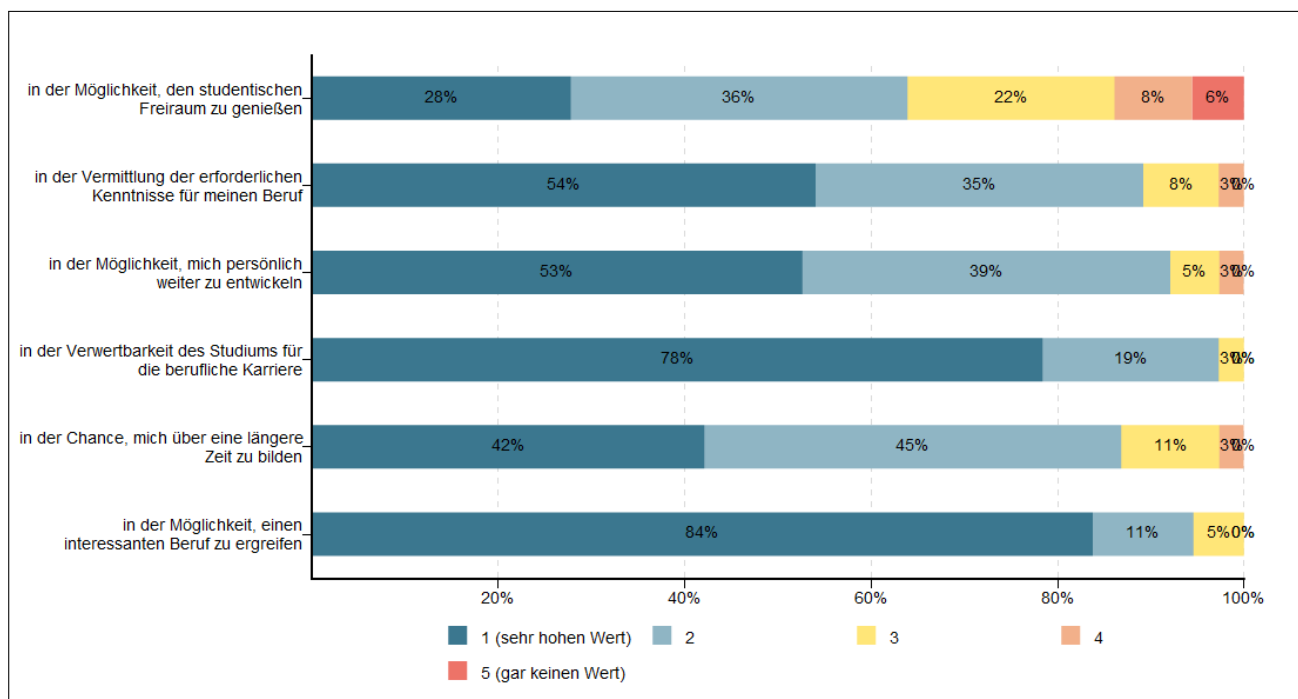


Abbildung 2 – Rückblickende Einschätzung zum Wert des Studiums

3.3 Rückblick auf die Erwartungen zu Beginn des Studiums

Im Fragebogen: Inwiefern entspricht Ihr Studium den Erwartungen, die Sie zu Beginn des Studiums hatten?

Antworten: 1=in sehr hohem Maße; 5=gar nicht	Studiengang			FG MathNat			MathNat Fakultät			Universität		
	\bar{x}	n	s	\bar{x}	n	s	\bar{x}	n	s	\bar{x}	n	s
Rückblick auf die Erwartungen zu Beginn des Studiums	1.8	38	0.6	2.3	231	0.8	2.4	268	0.9	2.4	434	0.9

Tabelle 4 – Mittelwert (\bar{x}), Anzahl der gültigen Antworten (n), Standardabweichung (s): Erwartungen an das Studium zu Beginn des Studiums

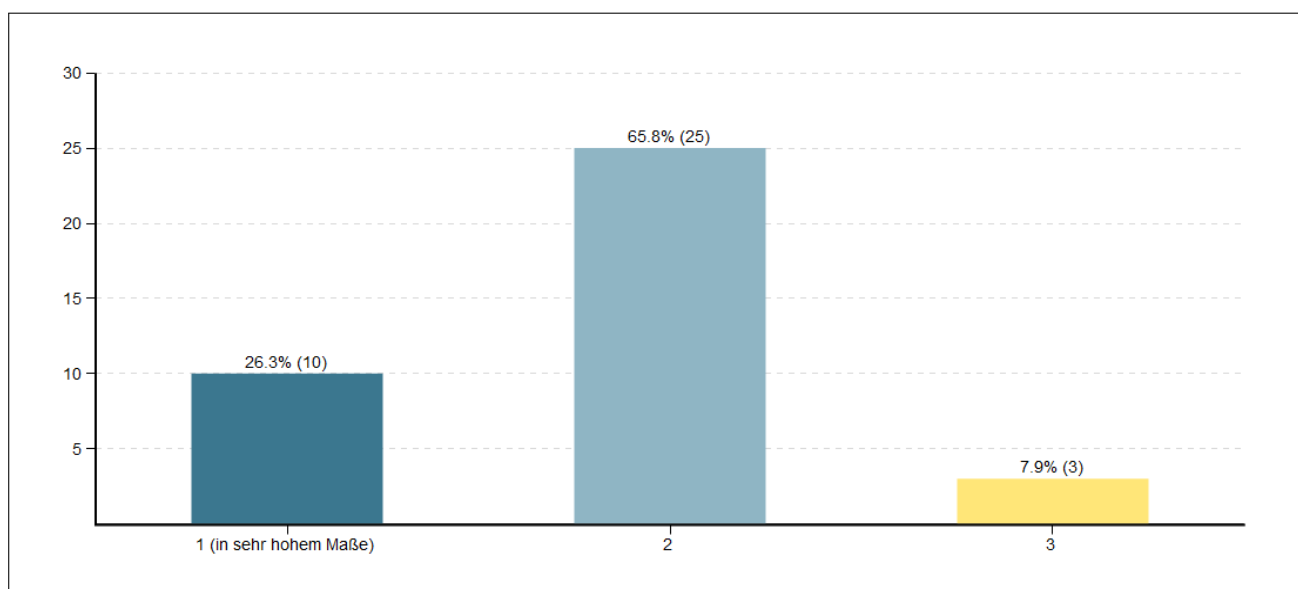


Abbildung 3 – Erwartungen an das Studium zu Beginn des Studiums

3.4 Zufriedenheit mit dem Studium

Im Fragebogen: *Wie zufrieden sind Sie aus heutiger Sicht mit Ihrem Studium insgesamt?*

Antworten: 1=sehr zufrieden; 5=sehr unzufrieden	Studiengang			FG MathNat			MathNat Fakultät			Universität		
	\bar{x}	n	s	\bar{x}	n	s	\bar{x}	n	s	\bar{x}	n	s
Zufriedenheit mit dem Studium	1.4	38	0.6	2.0	231	0.8	2.1	268	0.8	2.2	432	0.8

Tabelle 5 – Mittelwert (\bar{x}), Anzahl der gültigen Antworten (n), Standardabweichung (s): Zufriedenheit mit dem Studium

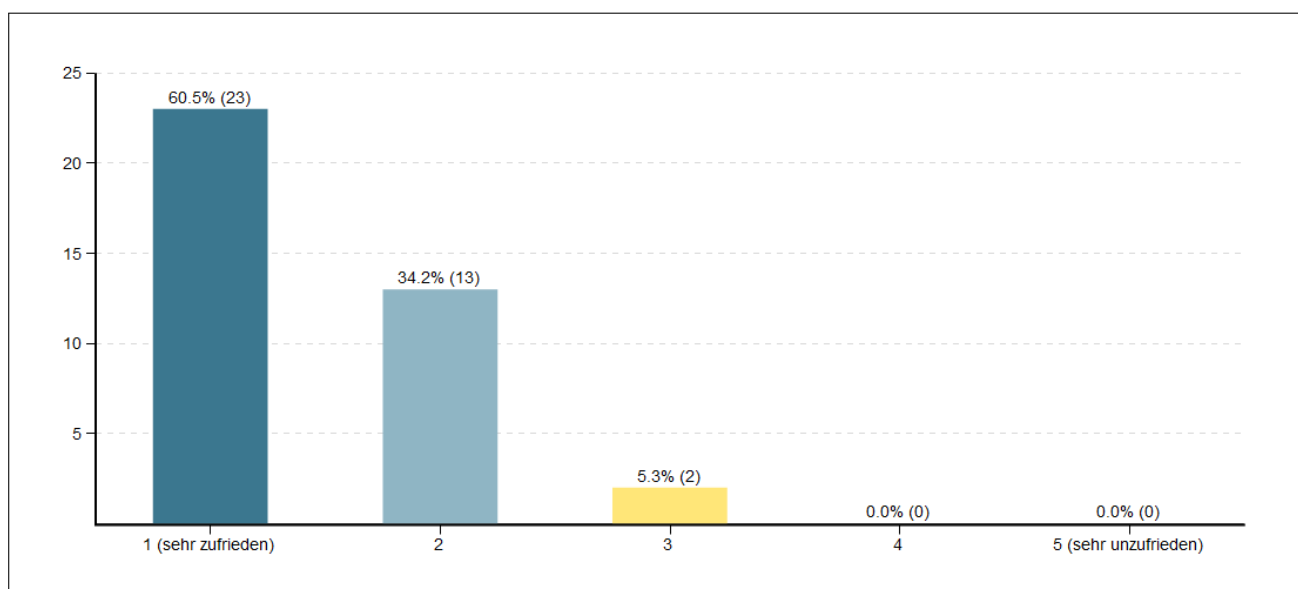


Abbildung 4 – Zufriedenheit mit dem Studium

4 Weiteres Studium nach Bachelorabschluss

4.1 Aufnahme eines weiteren Studiums

Im Fragebogen: Haben Sie nach Ihrem Studium (das Sie an der Universität Potsdam abgeschlossen haben) ein weiteres Studium begonnen?

Hinweis: Mehrfachnennungen möglich

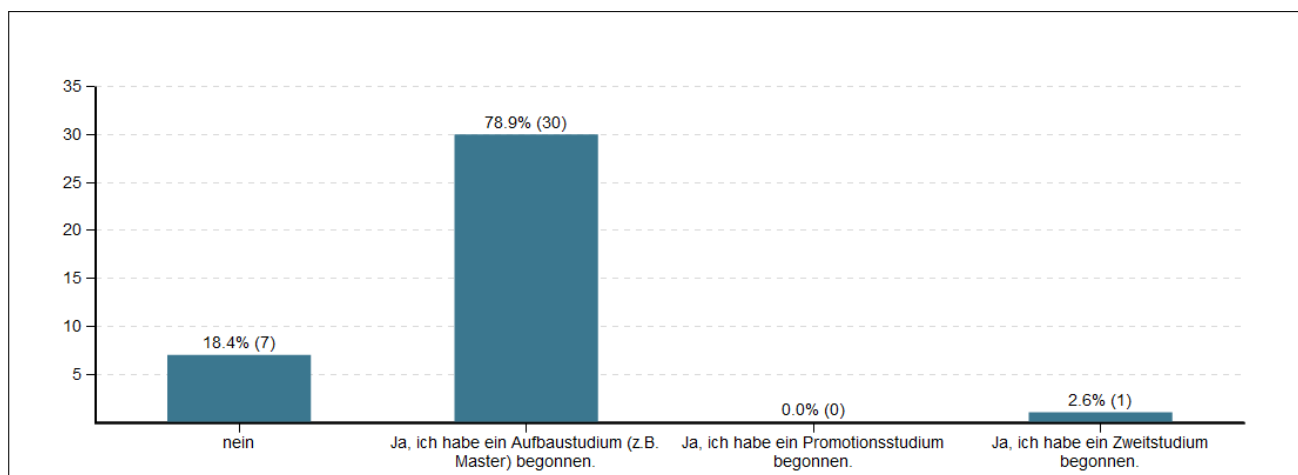


Abbildung 5 – Aufnahme eines weiteren Studiums

4.2 Universität Potsdam als Studienort für weiteres Studium

Im Fragebogen: Studieren/Studierten Sie weiterhin an der Universität Potsdam?

Diese Frage berücksichtigt nur Personen, die bei der vorhergehenden Frage eine der "Ja, ..." Optionen gewählt haben.

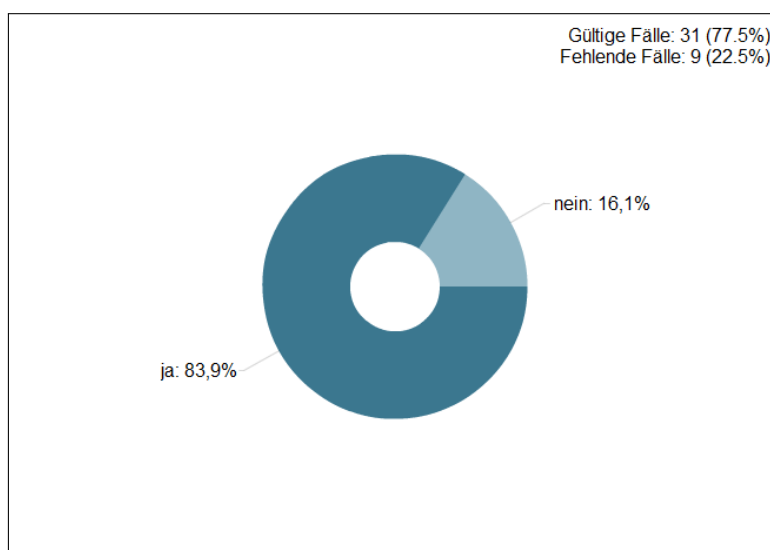


Abbildung 6 – Universität Potsdam als Studienort für weiteres Studium

4.3 Motivation zum weiteren Studium

Im Fragebogen: Inwiefern trafen folgende Aussagen zu, bezüglich Ihrer Motivation noch ein weiteres Studium (nach Ihrem Abschluss) zu beginnen?

	Studiengang			FG MathNat			MathNat Fakultät			Universität		
	\bar{x}	n	s	\bar{x}	n	s	\bar{x}	n	s	\bar{x}	n	s
Antworten: 1=trifft voll zu; 5=trifft gar nicht zu	\bar{x}	n	s	\bar{x}	n	s	\bar{x}	n	s	\bar{x}	n	s
Ich will mich weiterbilden.	1.5	31	0.7	1.4	217	0.7	1.5	247	0.7	1.5	366	0.7
Durch das Studium erhoffe ich mir bessere Karrierechancen.	1.4	31	0.8	1.5	217	0.9	1.5	247	0.9	1.5	366	0.9
Ich benötige das weitere Studium für meine wissenschaftliche Laufbahn.	3.6	31	1.3	2.0	216	1.3	2.0	246	1.3	2.3	365	1.4
Mit meinem bisherigen Studium sehe ich keine Chancen auf dem Arbeitsmarkt.	4.6	31	0.7	2.5	214	1.6	2.4	244	1.5	2.5	363	1.5
Das Studium ist für mich die Vorbereitung auf eine zukünftige Leitungsposition.	2.1	31	1.1	2.9	214	1.3	2.9	244	1.3	2.9	361	1.3
Meinen bisherigen Abschluss habe ich persönlich als nicht ausreichend empfunden.	2.2	31	1.3	1.9	216	1.1	1.9	246	1.1	1.9	365	1.1
Ich möchte mich fachlich neu orientieren.	4.2	31	1.1	4.1	216	1.1	4.0	246	1.2	4.0	364	1.2
Ich wollte noch eine längere Zeit studieren.	2.9	31	1.2	3.1	216	1.4	3.1	246	1.4	3.0	365	1.4
Ich wollte etwas ganz anderes machen als bisher.	4.8	31	0.6	4.6	215	0.9	4.6	245	0.9	4.5	364	0.9
Ich möchte den Studierendenstatus aufrechterhalten.	3.6	31	1.3	3.6	217	1.3	3.6	247	1.3	3.5	366	1.3
Ich erhoffe mir nach dem Studium bessere Verdienstmöglichkeiten.	1.6	31	0.9	1.9	217	1.0	1.8	247	1.0	1.8	366	1.0

Tabelle 6 – Mittelwert (\bar{x}), Anzahl der gültigen Antworten (n), Standardabweichung (s): Motivation zum weiteren Studium

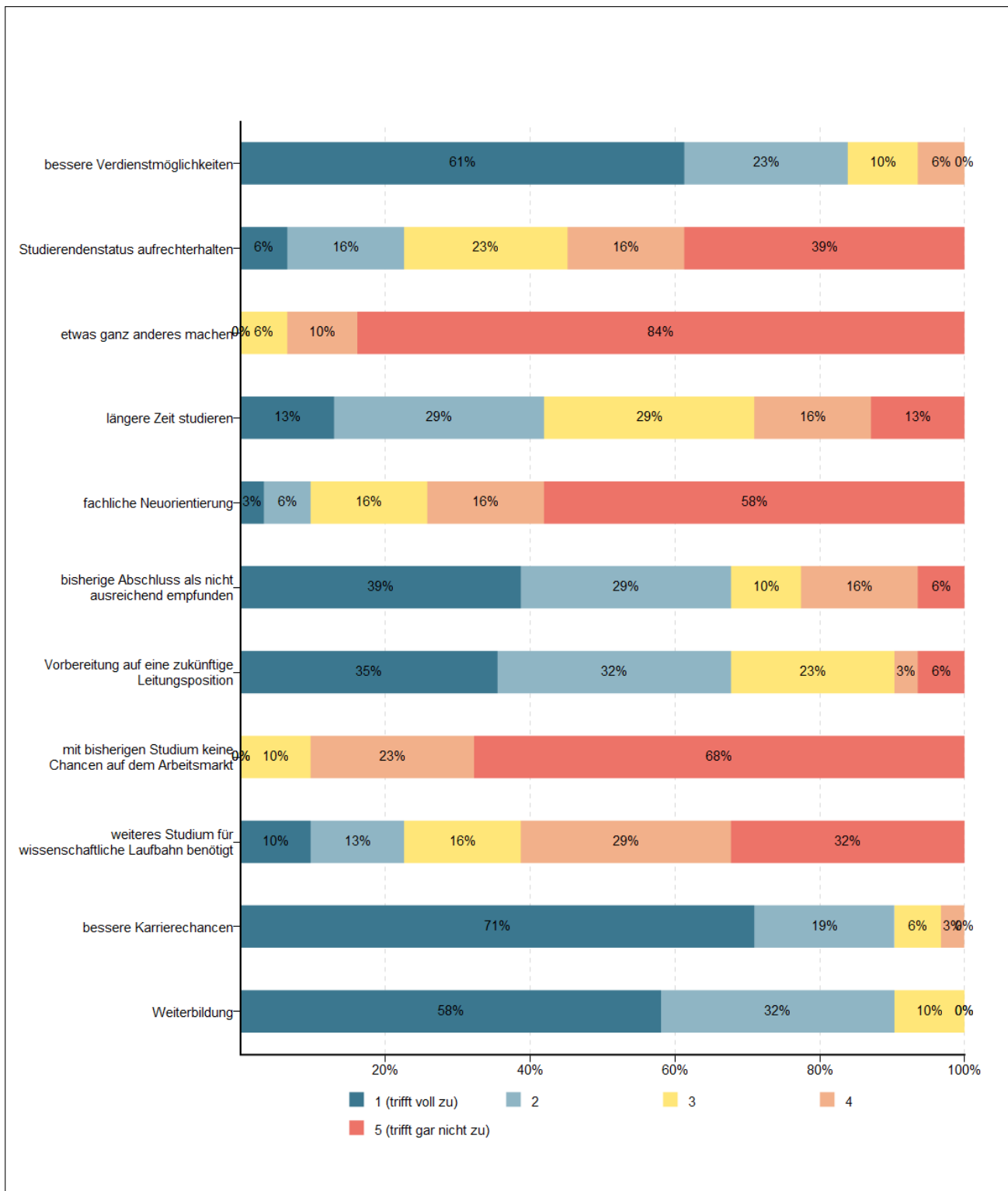


Abbildung 7 – Motivation zum weiteren Studium

5 Stellensuche und Beschäftigungssituation unmittelbar nach Studienabschluss

5.1 Situation nach dem Studium

Im Fragebogen: Was traf auf Ihre Situation unmittelbar nach Studienabschluss zu?

Hinweis: Mehrfachnennungen möglich

Antworten	Absolut	Prozent aller Teilnehmer
Gültig: 34 (85.0%), Fehlend: 6 (15.0%)		
Aufbaustudium (z.B. Masterstudium, ohne Promotion)	22	64.7%
regulär, abhängig beschäftigt (d.h. nicht zu Ausbildungszwecken)	8	23.5%
Praktikum	6	17.6%
längere Reise	5	14.7%
Zweitstudium	4	11.8%
selbständig/freiberuflich tätig	3	8.8%
Fort- und Weiterbildung, Umschulung	1	2.9%

Tabelle 7 – Häufigkeiten: Situation nach dem Studium

5.2 Beginn der Beschäftigungssuche

Im Fragebogen: Wann haben Sie begonnen, aktiv nach einer Beschäftigung für die Zeit nach dem Studium zu suchen?

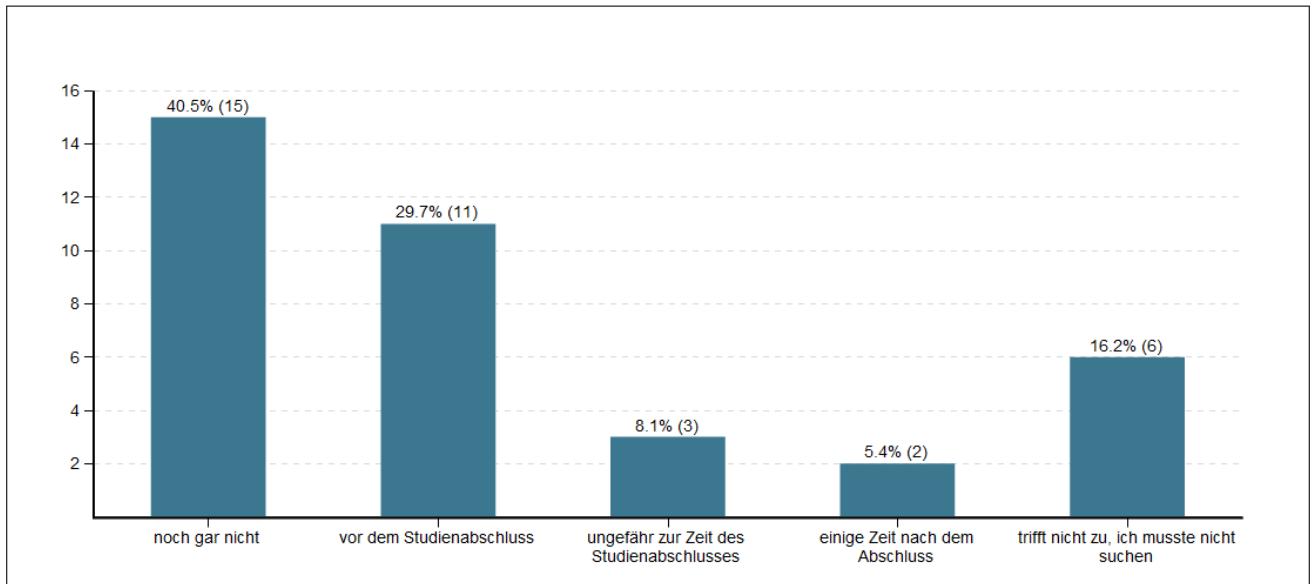


Abbildung 8 – Beginn der Beschäftigungssuche

5.3 Schwierigkeiten bei der Stellensuche

Im Fragebogen: Welche Schwierigkeiten sind Ihnen bei der Stellensuche bislang begegnet?

Hinweis: Mehrfachnennungen möglich

Antworten	Absolut	Prozent aller Teilnehmer
Gültig: 15 (37.5%), Fehlend: 25 (62.5%)		
Ich hatte bisher keine Schwierigkeiten bei der Stellensuche.	9	60.0%
Es wurden spezielle Kenntnisse verlangt, die ich nicht besitze.	2	13.3%
Die angebotenen Stellen entsprachen nicht meinen inhaltlichen Vorstellungen.	2	13.3%
Oft wurde ein anderer Studienabschluss verlangt (z.B. Promotion, Master. . .).	1	6.7%
Die angebotenen Stellen entsprachen nicht meinen Vorstellungen über Arbeitszeit und/oder Arbeitsbedingungen.	1	6.7%
Es wurden überwiegend Bewerber mit Berufserfahrung gesucht.	1	6.7%
andere Probleme	3	20.0%

Tabelle 8 – Häufigkeiten: Schwierigkeiten bei der Stellensuche

5.4 Dauer der Stellensuche

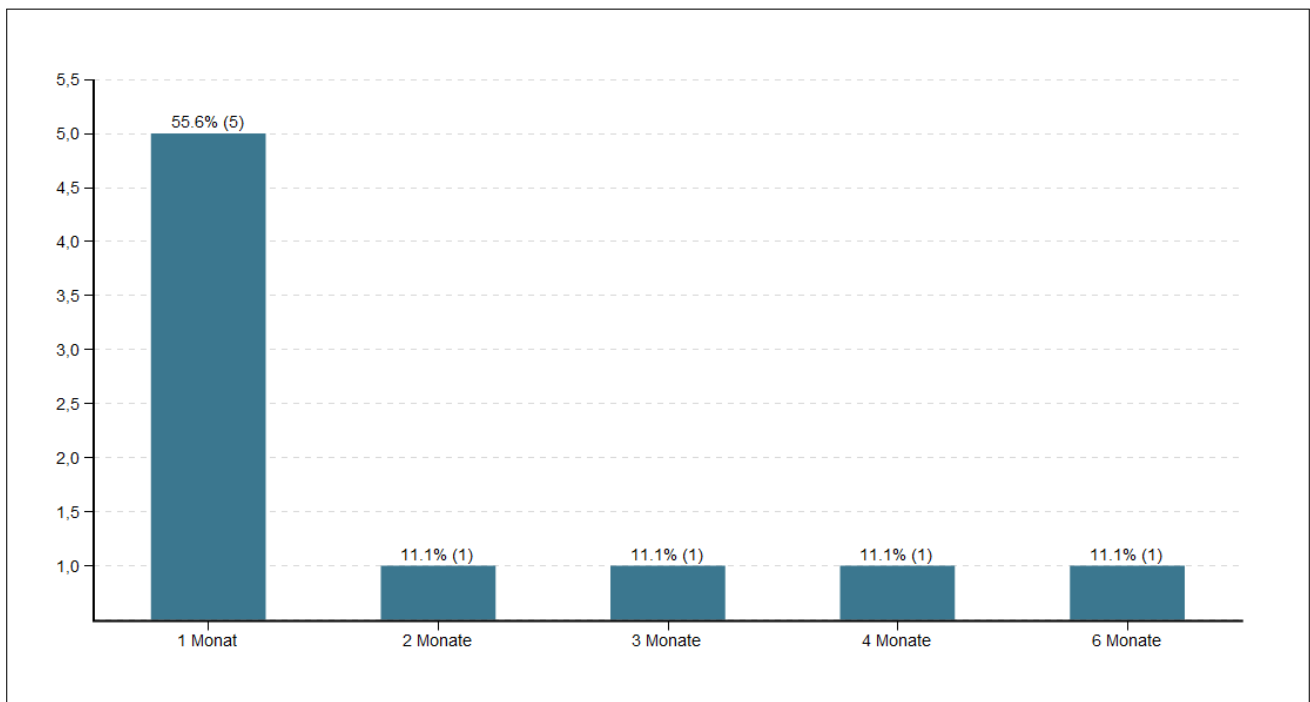


Abbildung 9 – Dauer der Stellensuche

5.5 Stellensuche

Im Fragebogen: Auf welche Weise haben Sie Ihre erste Stelle gefunden?

Hinweis: Mehrfachnennungen möglich

Antworten

Gültig: 10 (25.0%), Fehlend: 30 (75.0%)

	Absolut	Prozent aller Teilnehmer
Bewerbung auf eine ausgeschriebene Stelle	4	40.0%
Firmenkontaktmesse	3	30.0%
mit Hilfe von Freunden, Kommilitonen/innen	3	30.0%
Ein Arbeitgeber ist an mich herangetreten.	2	20.0%
durch Kontakte aus Auslandsaufenthalten	2	20.0%
mit Hilfe der Hochschule (z.B. Career Service)	1	10.0%
mit Hilfe eines Hochschullehrers/einer Hochschullehrerin	1	10.0%
durch Jobs während des Studiums	1	10.0%
durch Studien- oder Abschlussarbeit	1	10.0%
durch eine Ausbildung/Tätigkeit vor dem Studium	1	10.0%

Tabelle 9 – Häufigkeiten: Stellensuche

5.6 Wichtige Aspekte für den Arbeitgeber bei der Entscheidung zur Beschäftigung aus Absolventensicht

Im Fragebogen: Wie wichtig waren aus Ihrer Sicht die folgenden Aspekte für Ihren ersten Arbeitgeber nach Studienabschluss bei der Entscheidung, Sie zu beschäftigen?

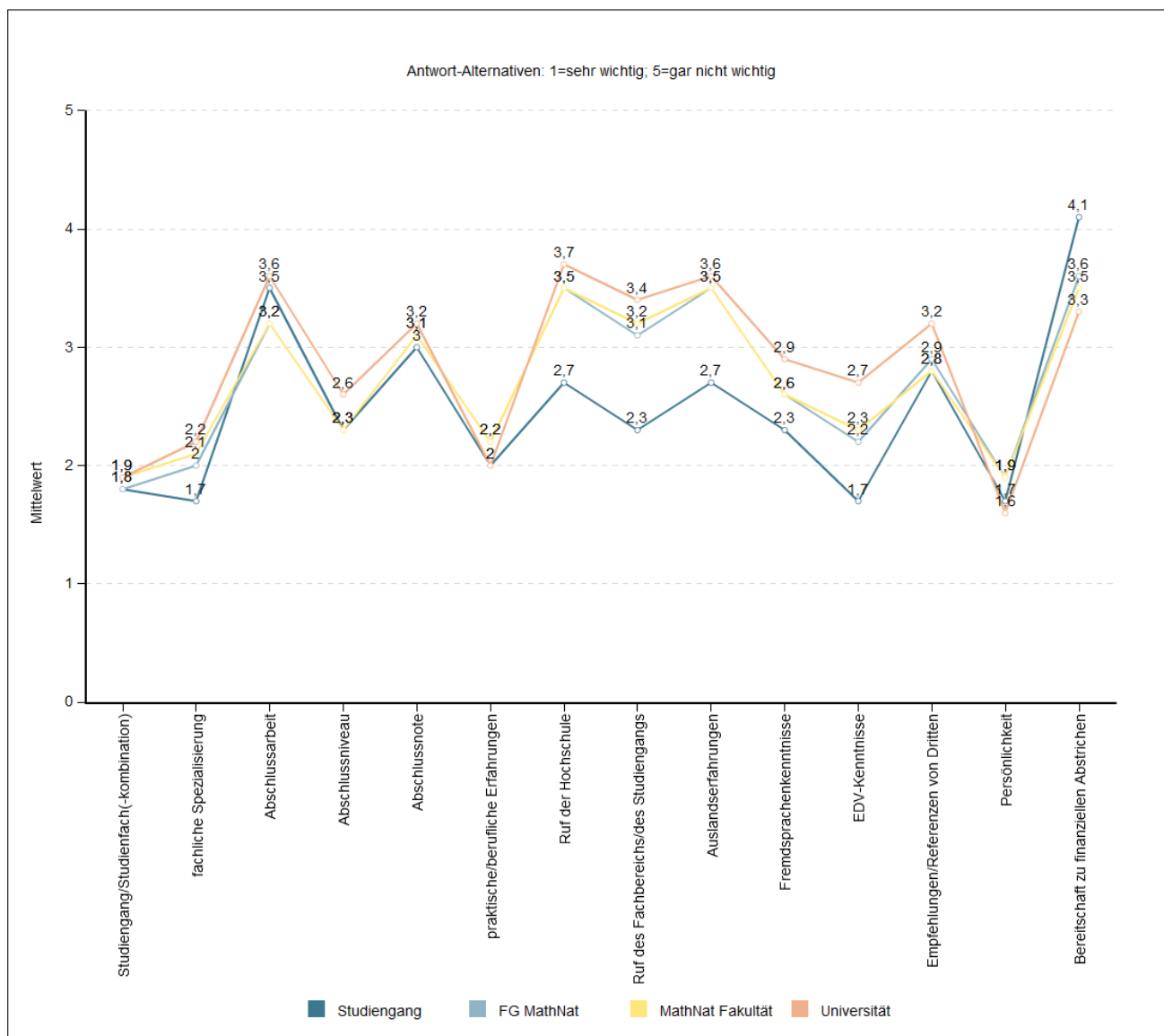


Abbildung 10 – Mittelwerte: Wichtige Aspekte für den Arbeitgeber bei der Entscheidung zur Beschäftigung aus Absolventensicht

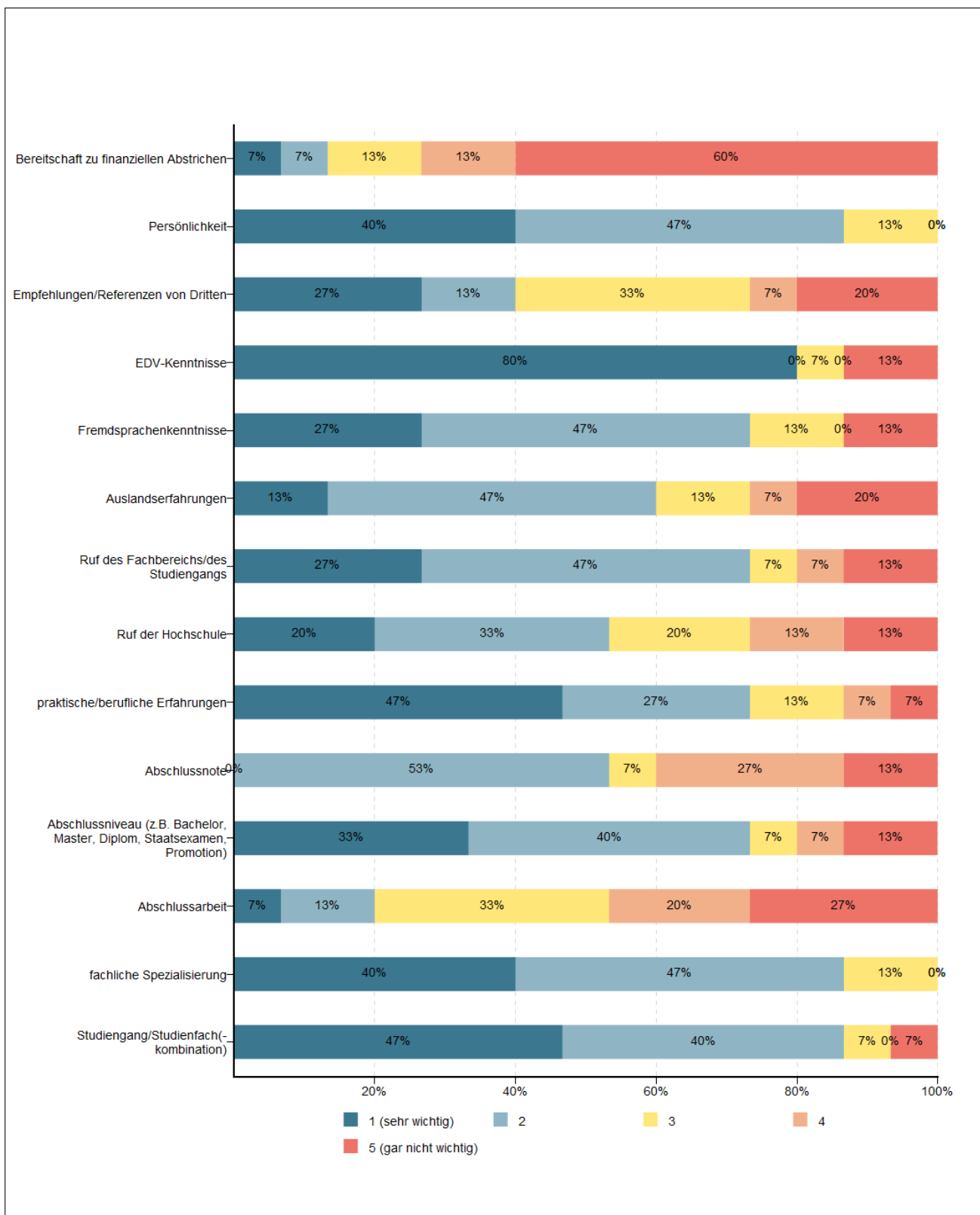


Abbildung 11 – Wichtige Aspekte für den Arbeitgeber bei der Entscheidung zur Beschäftigung - aus AbsolventInnensicht

6 Derzeitige Beschäftigungssituation

6.1 Beschäftigungssituation zum Zeitpunkt der Befragung

Im Fragebogen: Was trifft auf Ihre derzeitige Situation zu?

Hinweis: Mehrfachnennungen möglich

Antworten	Absolut	Prozent aller Teilnehmer
Gültig: 36 (90.0%), Fehlend: 4 (10.0%)		
Aufbaustudium (z.B. Masterstudium, ohne Promotion)	22	61.1%
regulär (d.h. nicht zu Ausbildungszwecken) abhängig beschäftigt	14	38.9%
selbständig/freiberuflich tätig	2	5.6%
nicht erwerbstätig, aber eine Beschäftigung suchend	2	5.6%
Praktikum	1	2.8%
Zweitstudium	1	2.8%

Tabelle 10 – Häufigkeiten: Beschäftigungssituation zum Zeitpunkt der Befragung

6.2 Hauptsächliche Tätigkeit der Beschäftigung

Im Fragebogen: Was ist Ihre hauptsächliche Tätigkeit in Ihrer Beschäftigung?

Antworten	Absolut	Prozent
Gültig: 21 (52.5%), Fehlend: 19 (47.5%)		
Softwareentwicklung	17	81.0%
Lehre (Hochschule)	1	4.8%
Forschung und Entwicklung	1	4.8%
Unternehmensberatung, –personal	1	4.8%
Planen/Entwickeln/Forschung und Entwicklung ohne nähere Angaben	1	4.8%
Gesamt	21	100.0%

Tabelle 11 – Häufigkeiten: Hauptsächliche Tätigkeit der Beschäftigung

6.3 Berufliche Stellung

Im Fragebogen: Welche berufliche Stellung haben Sie derzeit?

Antworten

Gültig: 19 (47.5%), Fehlend: 21 (52.5%)

	Absolut	Prozent
wiss. qualifizierte/r Angestellte/r bzw. wiss. Mitarbeiter/in ohne Leitungsfunktion	4	21.1%
wissenschaftliche Hilfskraft	4	21.1%
qualifizierte/r Angestellte/r (z.B. Sachbearbeiter/in)	3	15.8%
Arbeiter/in	2	10.5%
leitende/r Angestellte/r	1	5.3%
wiss. qualifizierte/r Angestellte/r bzw. wiss. Mitarbeiter/in mit mittlerer Leitungsfunktion (z.B. Projekt-, Gruppenleiter)	1	5.3%
ausführende/r Angestellte/r (z.B. Verkäufer/in, Schreibkraft)	1	5.3%
Selbständige/r Unternehmerin/Unternehmer	1	5.3%
Selbständige/r mit Werk-/Honorarvertrag	1	5.3%
Praktikant/in	1	5.3%
Gesamt	19	100.0%

Tabelle 12 – Häufigkeiten: Berufliche Stellung

6.4 Wirtschaftszweig der Tätigkeit

Im Fragebogen: In welchem Wirtschaftszweig bzw. Bereich sind Sie gegenwärtig tätig?

Antworten

Gültig: 19 (47.5%), Fehlend: 21 (52.5%)

	Absolut	Prozent
Programmierungstätigkeiten	10	52.6%
Beratung/Betrieb auf dem Gebiet der Informations-technologie bzw. Datenverarbeitungseinrichtungen	4	21.1%
Forschung und Entwicklung	2	10.5%
Handelsvermittlung und Großhandel	1	5.3%
Datenverarbeitung, Hosting u.Ä.; Webportale	1	5.3%
Erwachsenenbildung und sonstiger Unterricht	1	5.3%
Gesamt	19	100.0%

Tabelle 13 – Häufigkeiten: Wirtschaftszweig der Tätigkeit

6.5 Wirtschaftssector der Tätigkeit

Im Fragebogen: In welchem Bereich sind Sie gegenwärtig tätig?

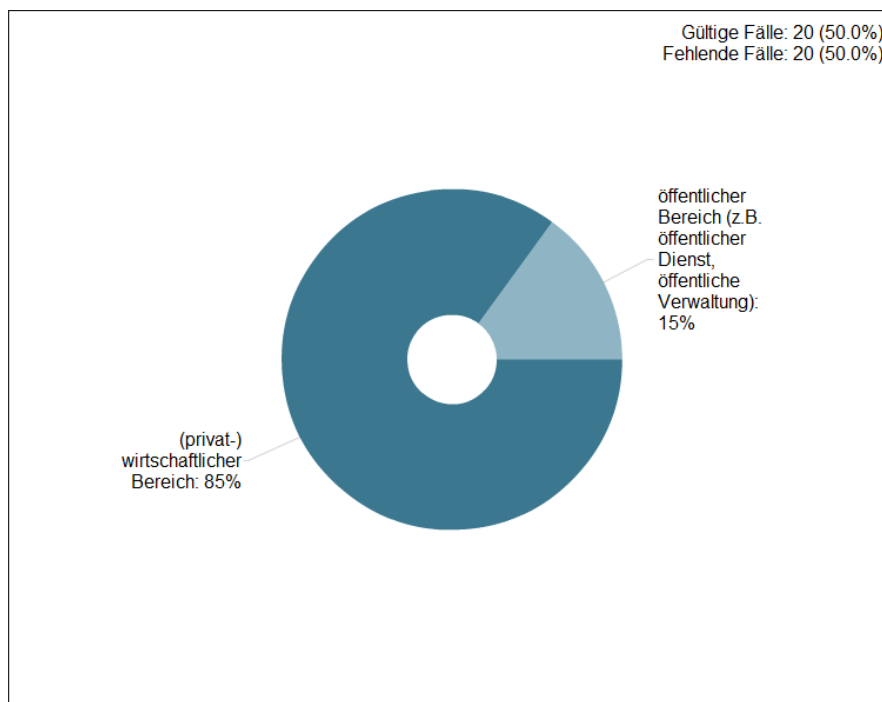


Abbildung 12 – Wirtschaftssector der Tätigkeit

6.6 Beschäftigungsverhältnis

Im Fragebogen: Sind Sie derzeit unbefristet oder befristet beschäftigt?

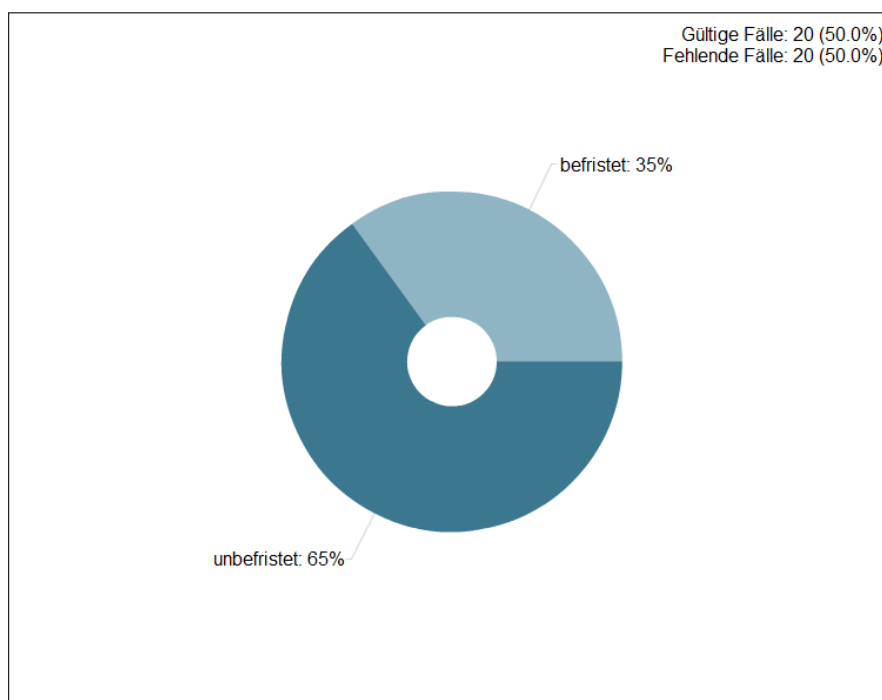


Abbildung 13 – Beschäftigungsverhältnis

6.7 Monatliches Bruttoeinkommen

Im Fragebogen: Wie hoch ist Ihr derzeitiges monatliches Bruttoeinkommen (inkl. Sonderzahlungen und Überstunden)?

Antworten

Gültig: 18 (45.0%), Fehlend: 22 (55.0%)

Mittelwert: 5.3 (1.501 – 2.000)

	Absolut	Prozent	K. Prozent
unter 500	6	33.3%	33.3%
501 – 750	1	5.6%	38.9%
751 – 1.000	1	5.6%	44.4%
1.001 – 1.500	1	5.6%	50.0%
1.501 – 2.000	1	5.6%	55.6%
2.001 – 2.500	1	5.6%	61.1%
2.501 – 3.000	1	5.6%	66.7%
3.001 – 3.500	1	5.6%	72.2%
3.501 – 4.000	1	5.6%	77.8%
4.001 – 4.500	1	5.6%	83.3%
4.501 – 5.000	2	11.1%	94.4%
mehr als 6.000	1	5.6%	100.0%
Gesamt	18	100.0%	100.0%

Tabelle 14 – Häufigkeiten: Monatliches Bruttoeinkommen

6.8 Bundesland der Beschäftigung

Im Fragebogen: In welchem Bundesland sind Sie derzeit beschäftigt?

Antworten

Gültig: 21 (52.5%), Fehlend: 19 (47.5%)

	Absolut	Prozent
Brandenburg	8	38.1%
Berlin	7	33.3%
Baden-Württemberg	1	4.8%
Bayern	1	4.8%
im Ausland	4	19.0%
Gesamt	21	100.0%

Tabelle 15 – Häufigkeiten: Bundesland der Beschäftigung, Ausland

6.9 Vorhandene Fähigkeiten und geforderte Fähigkeiten im Vergleich

Im Fragebogen: Im Berufsleben werden verschiedene Fähigkeiten und Fertigkeiten gefordert.

Und:

In wie weit treffen diese Aussagen bezüglich Ihrer Fähigkeiten und Fertigkeiten auf Sie zu?

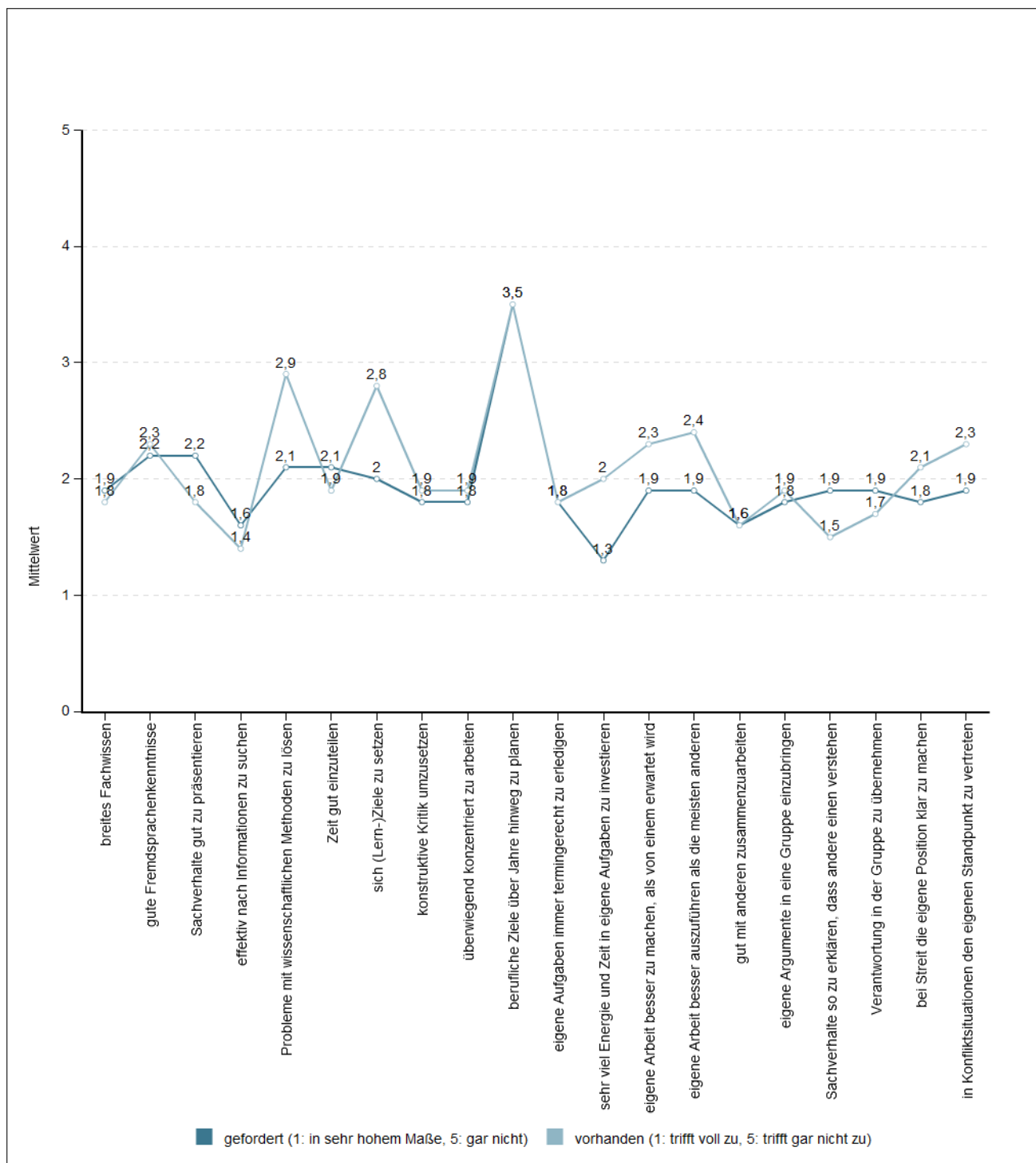


Abbildung 14 – Mittelwerte: Vorhandene Fähigkeiten und geforderte Fähigkeiten im Vergleich

6.10 Adäquate Beschäftigung nach dem Hochschulabschluss

Im Fragebogen: Inwieweit würden Sie sagen, dass Sie derzeit entsprechend Ihres Hochschulabschlusses beschäftigt sind?

	Studiengang			FG MathNat			MathNat Fakultät			Universität		
	\bar{x}	n	s	\bar{x}	n	s	\bar{x}	n	s	\bar{x}	n	s
Antworten: 1=in sehr hohem Maße; 5=gar nicht												
hinsichtlich der beruflichen Position	1.9	20	1.0	2.4	72	1.3	2.5	85	1.3	2.5	184	1.3
hinsichtlich des Anforderungsniveaus der Arbeitsaufgaben	1.4	19	0.6	2.1	71	1.3	2.2	84	1.3	2.5	182	1.2
hinsichtlich der studierten Fachrichtung	1.1	20	0.3	1.7	73	1.1	1.8	86	1.2	2.0	184	1.2
hinsichtlich des Einkommens	2.6	19	1.3	3.2	71	1.3	3.2	84	1.3	3.4	182	1.2

Tabelle 16 – Mittelwert (\bar{x}), Anzahl der gültigen Antworten (n), Standardabweichung (s): Adäquate Beschäftigung nach dem Hochschulabschluss

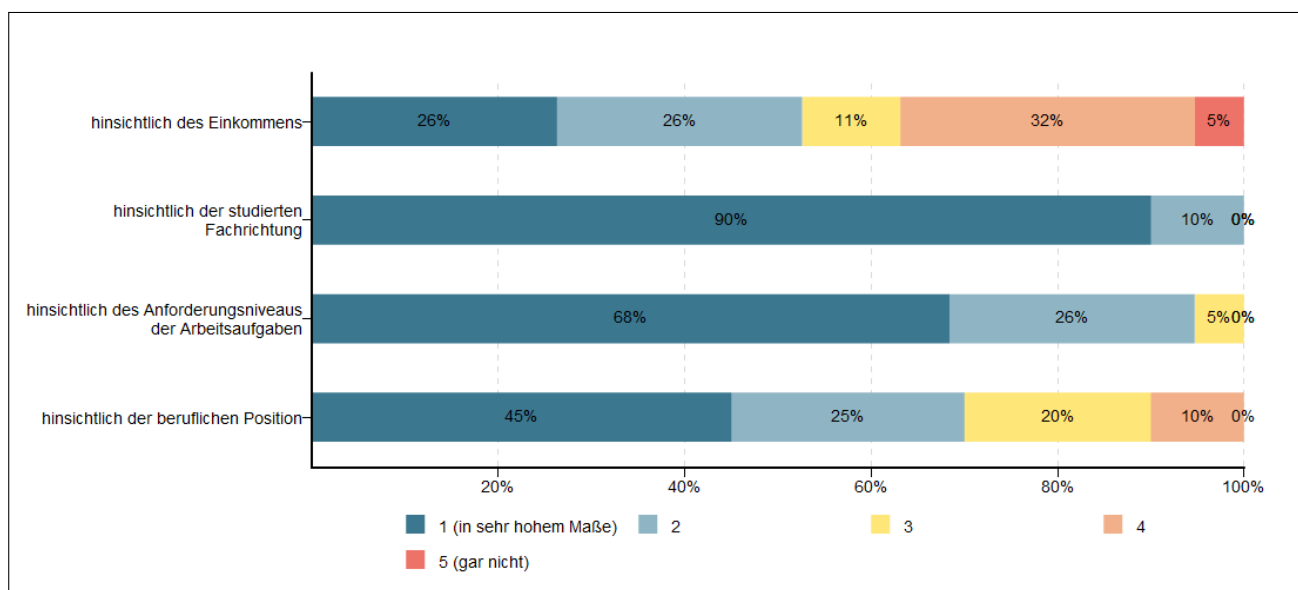


Abbildung 15 – Adäquate Beschäftigung nach dem Hochschulabschluss

A Anhang

Die folgenden Angaben beziehen sich auf alle befragten BachelorabsolventInnen (Universitätsebene).

A.1 Angaben zur Soziodemographie und zum Studium der Befragten

Das Medianalter der befragten AbsolventInnen liegt zum Zeitpunkt der Befragung bei 26 Jahren. 90,6% der Befragten sind ledig, aufgeteilt in 61,5% mit PartnerIn und 29,2% ohne PartnerIn. 10,8% der Befragten haben ein oder mehrere Kinder.

Mit 97,8% ist die Allgemeine Hochschulreife (Abitur) der häufigste Weg zum Hochschulstudium. 35% der AbsolventInnen haben ihre Hochschulzugangsberechtigung (HZB) in Brandenburg, 34,5% in Berlin und 1% im Ausland erworben. Die wenigsten Studierenden kommen mit einem Anteil von jeweils 0,1% aus dem Saarland und Bremen.

A.2 Vergleich zwischen Grundgesamtheit und Befragten

Die nachfolgende Tabelle gibt einen Überblick über den Zeitpunkt der letzten abgelegten Prüfung der BachelorabsolventInnen. Hier wird deutlich, dass die meisten TeilnehmerInnen im Sommer 2012 ihr Abschlusssemester absolvierten.

	Verteilung			Differenz
		UP Statistik ¹	TeilnehmerInnen ²	
Abschlusssemester	WiSe 2010/11	9%	8%	-1%
	SoSe 2011	26%	24%	-2%
	WiSe 2011/12	19%	15%	-4%
	SoSe 2012	26%	37%	11%
	WiSe 2012/13	20%	16%	-4%
	Gesamt	100%	100%	

¹Alle AbsolventInnen der Universität Potsdam mit Abschluss Ein-/Zwei-Fach Bachelor, Bachelor Lehramt und 1. Juristische Prüfung (Rechtswissenschaften), die innerhalb der Wintersemester 2010/11 und 2012/13 ihre letzte Prüfung abgelegt haben. Stand: 18.03.2014
²Anteil der Studierenden, die an der Befragung teilgenommen haben.

Tabelle: Zeitpunkt der letzten abgelegten Prüfung

Um einen Überblick darüber zu geben, inwieweit die Gruppe der Befragten mit der Grundgesamtheit der AbsolventInnen der Abschlussjahrgänge 2010 bis 2013 übereinstimmt, werden diese Populationen in Bezug auf die Verteilung der Studierenden über die Fakultäten, den Studienabschluss, das Land der HZB und nach dem Geschlecht betrachtet.

		Verteilung		Differenz
		UP Statistik ¹	TeilnehmerInnen ²	
Studienabschluss	Ein-Fach-Bachelor	32%	33%	1%
	Zwei-Fach-Bachelor	35%	34%	-1%
	Bachelor Lehramt	27%	27%	0%
	1. Juristische Prüfung	6%	7%	1%
	Gesamt	100%	100%	
Fakultät	Juristische Fakultät	6%	7%	1%
	Philosophische Fakultät	29%	29%	0%
	Humanwissenschaftliche Fakultät	17%	17%	0%
	Wirtschafts- und Sozialwissenschaftliche Fakultät	22%	20%	-2%
	Mathematisch-Naturwissenschaftliche Fakultät	27%	27%	0%
Gesamt	100%	100%		
Geschlecht	männlich	35%	27%	-8%
	weiblich	65%	73%	8%
	Gesamt	100%	100%	
Ort der HZB	Deutschland	97%	98%	1%
	Ausland	3%	2%	-1%
	Gesamt	100%	100%	

¹ Alle AbsolventInnen der Universität Potsdam mit Abschluss Ein-/Zwei-Fach Bachelor, Bachelor Lehramt und 1. Juristische Prüfung (Rechtswissenschaften), die innerhalb der Wintersemester 2010/11 und 2012/13 ihren Abschluss erhalten haben. Stand: 18.03.2014
² Anteil der Studierenden, die an der Befragung teilgenommen haben.

Tabelle: Vergleich der Grundgesamtheit mit der Gruppe der Befragten

Der Vergleich der Merkmale zwischen der Grundgesamtheit und den TeilnehmerInnen der Befragung zeigt, dass die Grundgesamtheit mit ihren Merkmalseigenschaften mit Schwankungen von maximal 8% wiedergegeben wird.

A.3 Angaben zum Rücklauf der Befragung

Aufgeschlüsselt nach (Erst-)Fach und Abschlussart wurde überprüft, wie hoch der Anteil der TeilnehmerInnen an der Befragung im Vergleich zur Grundgesamtheit der AbsolventInnen der Universität Potsdam ist (vgl. Tabelle: Rücklauf nach Fach und Abschluss).

Auf Basis der Grundgesamtheit der Abschlussjahrgänge 2010 bis 2013 haben 39% aller AbsolventInnen an der Umfrage teilgenommen (vgl. Tabelle: Rücklauf nach Fach und Abschluss). Betrachtet nach Fächern und Abschlüssen variiert der Rücklauf zwischen 0 und 75%.

A.4 Rücklauf nach Fach und Abschluss

Rücklauf auf der Basis der Grundgesamtheit ¹					
Fach	Anteil der TeilnehmerInnen in Prozent (Absolut)				
	Ein-Fach-Bachelor	Zwei-Fach-Bachelor	Bachelor-Lehramt	1. Juristische Prüfung	Alle Abschlüsse
Anglistik/Amerikanistik		35% (22)			35% (22)
Arbeitslehre			16% (4)		16% (4)
Arbeitslehre/Technik			71% (5)		71% (5)
Betriebswirtschaftslehre	48% (28)	29% (93)			32% (121)
Biologie			45% (25)		45% (25)
Biowissenschaften	42% (73)				42% (73)
Chemie	37% (23)		17% (2)		33% (25)
Computerlinguistik	56% (5)				56% (5)
Deutsch			39% (58)		39% (58)
Englisch			46% (61)		46% (61)
Ernährungswissenschaft	49% (30)				49% (30)
Erziehungswissenschaft		38% (45)			38% (45)
Europäische Medienwissenschaft	30% (21)				30% (21)
Französisch			45% (17)		45% (17)
Französische Philologie		43% (3)			43% (3)
Geographie			46% (23)		46% (23)
Geoökologie	55% (35)				55% (35)
Geowissenschaften	55% (33)				55% (33)
Germanistik		48% (58)			48% (58)
Geschichte		51% (41)	38% (33)		44% (74)
Humangeografie		43% (10)			43% (10)
Informatik	39% (15)		40% (2)		40% (17)
International Field Geosciences	75% (3)				75% (3)
IT-Systems Engineering	22% (40)				22% (40)
Italienische Philologie		33% (1)			33% (1)
Jüdische Studien		47% (8)			47% (8)
Kulturwissenschaft		40% (31)			40% (31)
Kunst			21% (5)		21% (5)
Latein			36% (4)		36% (4)
Latinistik					0% (0)
Lebensgestaltung-Ethik-Religionskunde			33% (14)		33% (14)
Linguistik	41% (9)	25% (1)			38% (10)
Mathematik	43% (3)		52% (29)		51% (32)
Musik			38% (25)		38% (25)
Patholinguistik	52% (25)				52% (25)
Philosophie		45% (10)			45% (10)
Physik	48% (21)		8% (1)		39% (22)
Politik und Verwaltung		45% (89)			45% (89)
Politische Bildung			48% (13)		48% (13)
Polnisch			60% (3)		60% (3)
Polonistik		33% (3)			33% (3)
Psychologie	52% (39)				52% (39)
Rechtswissenschaft				40% (95)	40% (95)
Regionalwissenschaften	44% (14)				44% (14)
Religionswissenschaft		53% (10)			53% (10)
Russisch			15% (2)		15% (2)
Russistik		40% (4)			40% (4)
Soziologie		38% (39)			38% (39)
Spanisch			37% (13)		37% (13)
Spanische Philologie		16% (3)			16% (3)
Sport			32% (41)		32% (41)
Sportmanagement	30% (30)				30% (30)
Sporttherapie und Prävention	38% (21)				38% (21)
Volkswirtschaftslehre		28% (13)			28% (13)
Wirtschaftsinformatik	58% (7)				58% (7)
Gesamt	40% (466)	38% (485)	39% (380)	40% (95)	39% (1426)

¹ Alle Studierenden der Universität Potsdam mit Abschluss Ein-/Zwei-Fach Bachelor, Bachelor Lehramt und 1. Juristische Prüfung (Rechtswissenschaften), die innerhalb der Wintersemester 2010/11 und 2012/13 ihren Abschluss erhalten haben. Stand: 18.03.2014

Tabelle: Rücklauf nach Fach und Abschluss

A.5 Fächergruppen des Statistischen Bundesamtes

Zuordnung der (Erst-) Fächer der Universität Potsdam zu den Fächergruppen des Statistischen Bundesamtes. (Stand WiSe 2014/15)
Aufschlüsselung der Fächergruppen des Statistischen Bundesamtes bezogen auf die (Erst-) Fächer der Universität Potsdam.

<u>AgrFoErn</u> <u>Agrar-, Forst- und Ernährungswissenschaften</u> Ernährungswissenschaft	<u>Spo</u> <u>Sport</u> Sport Sporttherapie und Prävention
<u>Ingwiss</u> <u>Ingenieurwissenschaften</u> Arbeitslehre/Technik	<u>SpK</u> <u>Sprach- und Kulturwissenschaften</u> Anglistik/Amerikanistik Computerlinguistik Deutsch Sprach- und Kulturwissenschaften Europäische Medienwissenschaft Englisch Erziehungswissenschaft Französische Philologie Französisch Germanistik Geschichte Italienisch Italienische Philologie Inklusion (Mathematik/Deutsch) Interdisziplinäre Russlandstudien Jüdische Studien Jüdische Theologie Latein Latinistik Lebensgestaltung-Ethik-Religionskunde Linguistik Patholinguistik Philosophie Polonistik Polnisch Psychologie Religionswissenschaft Russisch Russistik Spanisch Kulturwissenschaft Spanische Philologie
<u>Kunst</u> <u>Kunst, Kunstwissenschaft</u> Musik Kunst	
<u>MathNat</u> <u>Mathematik-, Naturwissenschaften</u> Biologie Biowissenschaften Chemie Geoökologie Geographie Geowissenschaften Humangeographie Informatik Informatik/ Computational Science International Field Geosciences IT-Systems Engineering Mathematik Physik Wirtschaftsinformatik	
<u>ReWiSo</u> <u>Rechts-, Wirtschafts- und Sozialwissenschaften</u> Arbeitslehre Betriebswirtschaftslehre Politische Bildung Politik und Verwaltung Politik, Verwaltung und Organisation Politik und Wirtschaft Politikwissenschaft Rechtswissenschaft Regionalwissenschaften Soziologie Sportmanagement Volkswirtschaftslehre Wirtschaft-Arbeit-Technik Zivilrecht	

Tabelle: Zuordnung der Fächer zu den Fächergruppen des Statistischen Bundesamts

A.6 Zusammensetzung der Vergleichsgruppen

Bei der Zusammensetzung aller Vergleichsgruppen wurde nach der Abschlussart des ausgewerteten Studienganges, wie Ein-Fach-, Zwei-Fach-Bachelor, Master, Bachelor Lehramt, Master Lehramt, Staatsexamen Lehramt, Diplom, Magister oder Staatsexamen Rechtswissenschaften gefiltert.

Folgende Vergleichsgruppen werden in diesem Bericht unterschieden:

Studiengang: alle TeilnehmerInnen des ausgewerteten Faches

Fächergruppe (FG): alle TeilnehmerInnen aus allen Fächern der Fächergruppe des ausgewerteten Faches, gemäß der Klassifikation des Statistischen Bundesamtes³

Für die ReWiSo-Fächergruppe werden die Unterkategorien Wiwi-Institut und Sowi-Institut (nicht lehramtsbezogene Studiengänge) gebildet.

Fakultät: alle TeilnehmerInnen der Fakultät an der Universität Potsdam, der das ausgewertete Fach angehört

Universität: alle TeilnehmerInnen der Universität Potsdam

³siehe <https://www.destatis.de/DE/Methoden/Klassifikationen/BildungKultur/StudentenPruefungsstatistik.pdf>